

# Lukuohje Kamstrup 162L ja 382L -etäluettaville mittalaitteille

Mittalaite luetaan ja sen toimintoja voidaan ohjata etäyhteyden avulla.

## Miten sähköt katkaistaan asunnosta?

- Jos haluat katkaista sähköt asunnostasi, tee se ensisijaisesti mittarin kytkentälaitteella. Tällöin mittarin tiedonsiirtoyhteys ei katkea ja lukemat pystytään etälukemaan.
- Sähkötöiden ajaksi sähköt tulee katkaista asunnon pääkytkimestä ja avaamalla työkohteen sulakkeet.
- Sähköt voidaan kytkeä tai katkaista myös etäyhteyden kautta.
- Kytkenälaitteen käyttöohje (tämä löytyy mittarilta).

### Sähkön katkaisu / kytkentä kiinteistöstä

Sähkötöiden ajaksi sähkö tulee katkaista asunnon pääkytkimestä tai irrottamalla työkohteen sulakkeet.

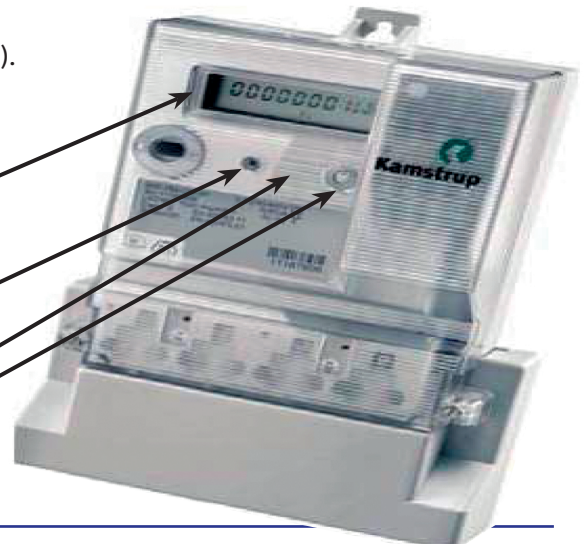
Katkaisu	Kytkenä
Valitse selauspainikkeella näyttöön teksti "dCon".	Kytkenä onnistuu vain vihreän merkkivalon palaessa.
Kun näytössä on teksti "dCon", paina selauspainiketta noin 6 sekuntia.	Valitse painikkeella näyttöön jokin <b>muu kuin</b> "dCon" ja paina selauspainiketta noin 6 sekuntia.
Sähkönsyöttö katkeaa ja punainen merkkivalo palaa minuutin ajan, jonka jälkeen merkkivalo muuttuu vihreäksi.	Sähkönsyöttö kytkeytyy päälle ja vihreä merkkivalo sammuu.

### Kytkenälaitteen merkkivalo Toimitila

Vihreä palaa		Sähkö on katkaistu, mutta kytkentä on mahdollista
Punainen palaa		Sähkö on katkaistu ja kytkentä on estetty

**Keltainen pulssivakio-LED-valo etukannen keskellä**  
vilkkuu 1000 kertaa yhden kWh:n kuluessa (pulsivakio 1000p/kWh).

- Nestekidenäyttö
- Pulsivakio-LED (keltainen)
- Kytkenälaitteen merkkivalo
- Näytön selauspainike



# Miten oma kulutus luetaan mittalaitteelta?

- **Yksiaikamittauksessa (yleissähkö)** näytöllä näkyy kokonaisenergielukema. Lisäksi näytön selauspainikkeella saadaan näkyville energiankäytön hetkellinen teho, kellonaika, päivämäärä ja kytkentälaitteen käyttö.
- **Kaksiaikamittauksessa (yö- ja kausisähkö)** näytöllä vuorottelevat ao. taulukossa määritellyt tiedot. Selauspainikkeella voi nopeuttaa näytön kiertoa ja saa taulukossa esitetyt lisätiedot näkyviin.

Yleissähkö	Yleissähkö, selauspainikkeella
1. Kokonaisenergia	1. Kokonaisenergia 2. Päivämäärä (vuosi, kk, pvm) 3. Kellonaika 4. Energiankäytön hetkellinen teho 5. Kytkenälaitteen käyttö (dCon)

Yö- ja kausisähkö	Yö- ja kausisähkö, selauspainikkeella
1. Yöenergia / muu aika (T1/T3) 2. Päiväenergia / talviarkipäivä (T2/T4) 3. Päivämäärä (vuosi, kk, pvm) 4. Kellonaika	1. Kokonaisenergia 2. Yöenergia / muu aika (T1/T3) 3. Päiväenergia / talviarkipäivä (T2/T4) 4. Päivämäärä (vuosi, kk, pvm) 5. Kellonaika 6. Energiankäytön hetkellinen teho 7. Kytkenälaitteen käyttö (dCon)

**Mikäli siirtotuotteesi on yösähkö (tai kausisähkö) varaavat laitteet, kuten lämminvesivaraaja, kytkeytyvät päälle vaihtelevalla 1–60 minuutin viiveellä kello 22 jälkeen.**

**Kytkeytymisviiveestä huolimatta edullisemman ajan energiamittaus käynnistyy sovittuun aikaan.**

