



# Osavuosisikatsaus

1.1.–31.8.2024



Kymenlaakson  
Sähkö

Katsauskaudella konsernin liikevaihto oli 68,9 (98,1) miljoonaa euroa ja liikevoitto 19,6 (26,8) miljoonaa euroa. Yhtiön jakelualueella asiakkaat käyttivät sähköä 799 (740) miljoonaa kilowattituntia, mikä on noin 8 prosenttia enemmän kuin edellisvuonna. Sähkön tukkumarkkinahinnan lasku jatkui katsauskauden aikana. Vähittäismyyntiliiketoiminnan liiketoimintasiirto Väreelle aiheutti kertaluonteisen 9,7 miljoonan euron positiivisen tulosvaikutuksen.

## Sisällysluettelo

Katsauskausi lyhyesti

Tunnusluvut

Liiketoimintakatsaukset

    Energialiiketoiminta

    Verkkoliiketoiminta

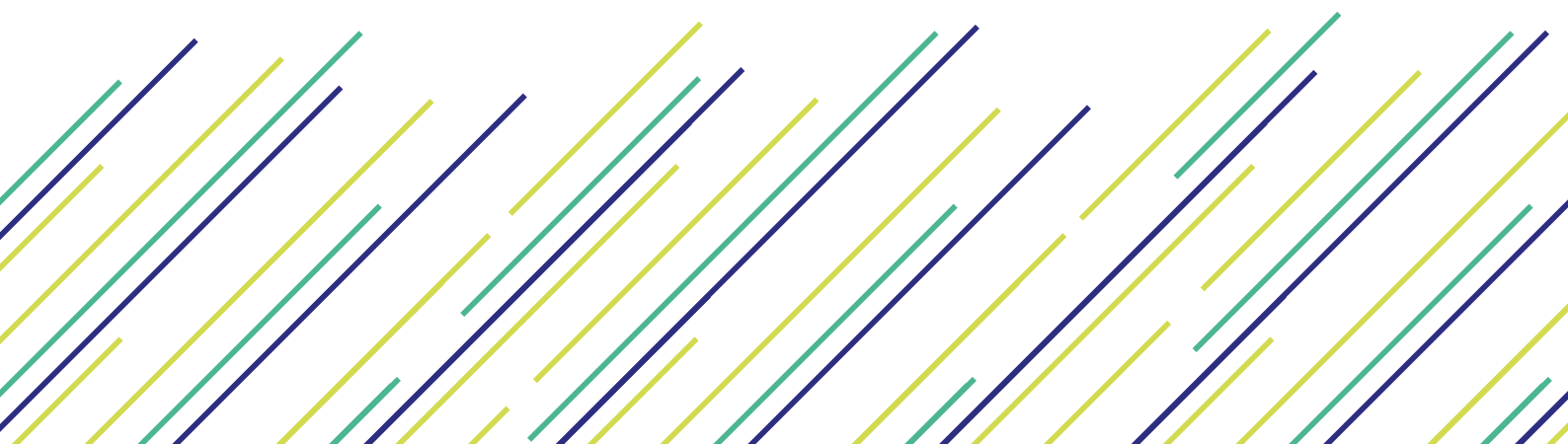
Osavuositarkastus lukuina

    Konsernituloslaskelma

    Konsernitase

    Konsernin tunnusluvut

    Talouden kehitys liiketoiminnoittain/yhtiöittäin







## Katsauskausi lyhyesti

- Sähkönkäyttö alueellamme kasvoi noin kahdeksan prosenttia viime vuoden vastaavaan ajanjaksoon verrattuna.
- Sähköverkkojen tuottotason määrittävät valvontamenetelmät uudistuivat vuosille 2024–2031.
- Ydinvoimalaitosten selvästi suunniteltua pidemmät vuosihuollot vaikuttivat tuotantomäärään ja energialiiketoiminnan tulokseen.
- Sähkön markkinahinta laski verrattuna vastaavaan ajanjaksoon 2023.
- Lestijärven tuulivoimapuiston voimalapystytykset käynnistyivät kesäkuussa.
- Sähkön vähittäismyynnin sopimukset siirtyivät Väreän omistukseen 1.1.2024, ja samalla KSOY:stä tuli yksi Väreän omistajista.
- Yhtiön alueelle on elokuun loppuun mennessä liitetty noin 3 400 aurinkosähköjärjestelmää, joiden yhteenlaskettu kapasiteetti on noin 30 MW. Määrä vastaa noin 1 300 sähkölämmitteisen omakotitalon vuosikulutusta.



## Tunnusluvut

Konsernin liikevaihto katsauskaudella oli 68,9 (98,1) miljoonaa euroa. Liikevoitto oli 19,6 (26,8) miljoonaa euroa ja tilikauden voitto 19,2 (19,8) miljoonaa euroa.

Investoinnit olivat yhteensä 15,5 (10,8) miljoonaa euroa, josta verkostoinvestoinnit olivat 13,1 (10,4) miljoonaa euroa ja muut investoinnit 2,4 (0,4) miljoonaa euroa.

Konsernin ulkopuolisten lainojen määrä oli 98,0 (98,0) miljoonaa euroa. Omavaraisuusaste oli 32,6 (29,2) prosenttia. Maksuvalmius (quick ratio) oli 1,7 (1,8).

Konsernin palveluksessa oli elokuun lopussa vakinaista henkilöstöä 54 (61) ja määräaikaisia henkilöitä 3 (2).

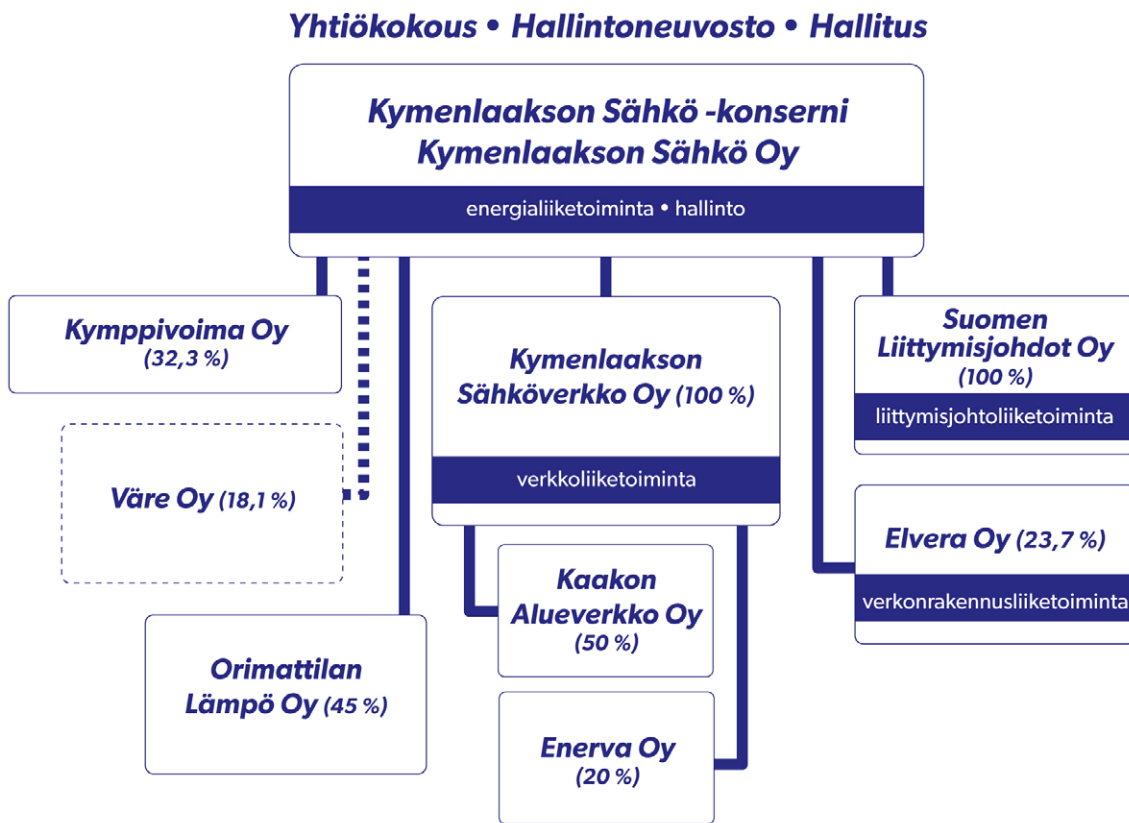
# Liiketoimintakatsaukset

Kymenlaakson Sähkö on 10 kaupungin ja kunnan omistama energiakonserni ja kuuluu energiatoimialan merkittävien toimijoiden joukkoon Suomessa.

Omistajakunnat ja -kaupungit ovat Hamina, Hollola, Kouvola, Lapinjärvi, Loviisa, Luumäki, Myrskylä, Orimattila, Pukkila ja Virolahti.

Konsernin muodostavat energialiiketoimintaa harjoittava Kymenlaakson Sähkö Oy ja sen kokonaan omistamat tytäryhtiöt, verkkoliiketoimintaa harjoittava Kymenlaakson Sähköverkko Oy sekä liittymisjohtoliiketoimintaa harjoittava Suomen Liittymisjohdot Oy.

Lisäksi konsernilla on osuuksia Kymppivoima-yhtiöistä, Väre Oy:stä, Orimattilan Lämpö Oy:stä sekä Elvera Oy:stä. Kymenlaakson Sähköverkko Oy omistaa puolet Kaakon Alueverkko Oy:stä ja 20% Enerva Oy:stä.





## Energialiiketoiminta

Energialiiketoiminnan liikevaihto osatilikaudella oli 37,4 (68,0) miljoonaa euroa ja tulos rahoituserien jälkeen 10,1 (18,7) miljoonaa euroa. Henkilöstön määrä oli keskimäärin 24 (32). Tulonkehityksen taustalla on pääosin vertailuvuoden poikkeuksellisen korkea tulos. Lisäksi ydinvoimalaitosten pitkittyneet vuosihuollot ja vikaantumiset heikensivät kuluvan katsauskauden tulosta.

Sähköntuotanto yhtiön tuotanto-osuuksilla laski hieman ja oli katsauskaudella 342 (354) GWh. Etenkin ydinvoimalaitosten pitkittyneet vuosihuollot laskivat tuotantomäärää.

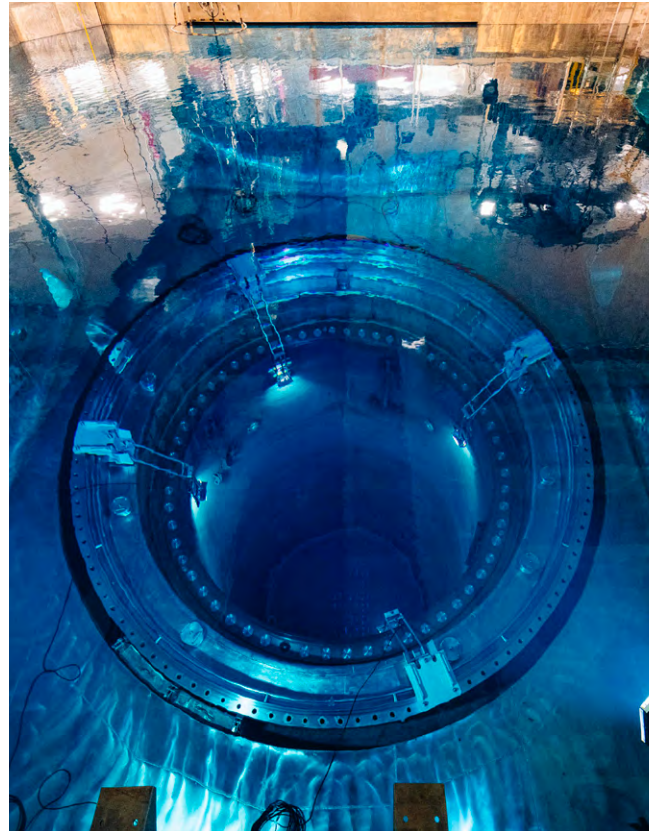
Rakenteilla oleva Lestijärven tuulivoimapuisto on suurin tuulivoimainvestointi, johon Kymenlaakson Sähkö on osallistunut. Tuulivoimaloiden pystytykset aloitettiin kesällä, ja ne jatkuvat noin vuoden. Alkusuksystä 2025 valmistuva tuulivoimapuisto on Suomen suurin. Tuulipuistoon rakennetaan kaikkiaan 69 tuulivoimalaa, joiden yhteenlaskettu kokonaisteho on reilut 455 megawattia.

Vaikka tammikuun pakkaset nostivat sähkön tukumarkkinahinnan hetkellisesti hyvin korkeaksi, katsauskauden keskihinta oli selvästi edellisvuotta alhaisempi. Etenkin heinä- ja elokuussa hinnat olivat erittäin matalia, mikä näkyy koko vuoden hinnassa. Jakson keskihinta oli 45,8 €/MWh.

Kuvat ylhäältä:

Vuosihuolto Olkiluoto 1, kuva: TVO

Lestijärven tuulipuiston rakennustyöt syyskuu 2024,  
kuva: Jesse Lämsä/AFRY





## Verkkoliiketoiminta

Kymenlaakson Sähköverkko Oy:n liikevaihto katsauskaudella oli 36,6 (33,7) miljoonaa euroa ja tulos rahotuserien jälkeen 10,6 (10,8) miljoonaa euroa. Yhtiön henkilöstön määrä oli keskimäärin 20 (18).

Edellisvuotta kylmempi talvi näkyy sähkönkäytön kasvuna verkkoalueellamme. Yhtiön jakelualueella käytettiin katsauskaudella sähköä 799 (740) miljoonaa kilowattituntia, mikä on 8 prosenttia enemmän kuin edellisvuonna. Uusia liittymissopimuksia tehtiin alkuvuoden aikana 121 (136) kappaletta.

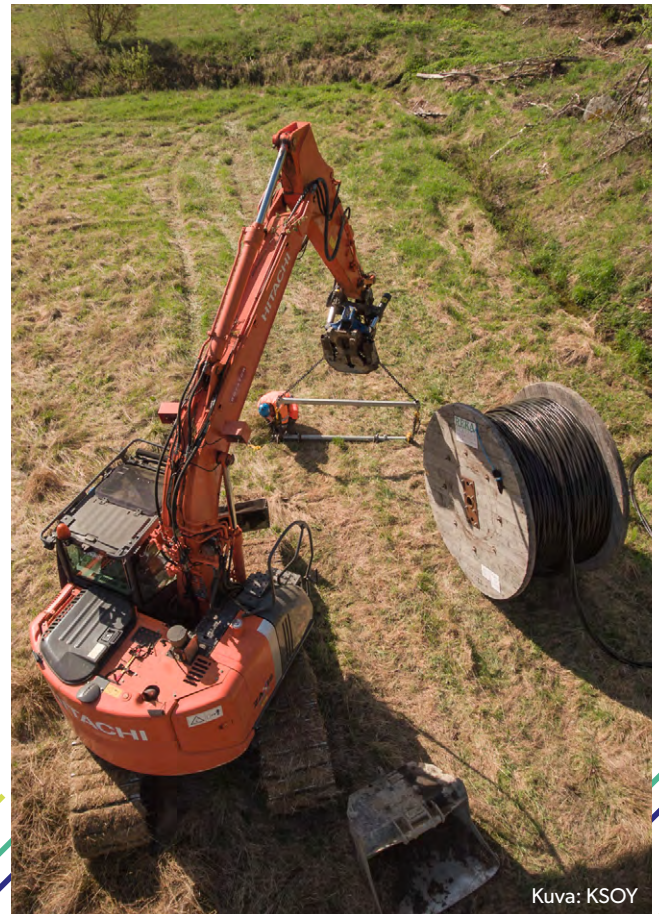
Sähköverkossa oli kevään ja kesän aikana melko rauhallista, ja alueellamme välttyttiin laajamittaisilta tuulen aiheuttamilta sähkönjakelun keskeytyksiltä. Yhtenä yksittäisenä tapahtumana syöksyvirtaus aiheutti kesällä Kotkassa pienellä alueella jonkin verran sähköverkon vaurioita. Asiakkaidemme kokemaa keskimääräinen keskeytysaika oli elokuun lopussa 1 tunti 2 minuuttia (1 tunti 17 minuuttia).

Sähköverkon toimitusvarmuutta parantavat maakaapelointi- ja muut verkostoinvestoinnit ovat vuonna 2024 noin 20 miljoonaa euroa. Keskijänniteverkkoa uusitaan ilmajohdoista maakaapeliksi noin 60 kilometrin matkalla, ja kaapelointiaste nousee noin 34 prosenttiin. Toisella vuosikolmanneksella suunnittelu- ja rakentamistyöt etenivät pääosin aikataulussa, osin jopa aikataulusta edellä. Verkon kunnossapitotyöt ovat edenneet suunnitelmien mukaisesti.

Sähköverkkojen tuottotason määrittävät valvontamenetelmät uudistuivat vuosille 2024–2031. Menetelmiin on tehty useita muutoksia, jotka vaikuttavat verkkoyhtiöiden investointimahdollisuuksiin pitkällä aikavälillä. Kymenlaakson Sähköverkko on hakenut menetelmiin muutosta markkinaoikeudesta yhdessä lähes 70 verkkoyhtiön kanssa.



Kuva: Tavaton Media Oy



Kuva: KSOY

## Konsernituloslaskelma

tuhatta euroa	1.1.–31.8.2024	1.1.–31.8.2023	1.1.–31.12.2023
<b>Liikevaihto</b>	<b>68 905</b>	<b>98 088</b>	<b>148 193</b>
Valmistus omaan käyttöön	358	290	452
Liiketoiminnan muut tuotot	9 780	166	204
Osuus osakkuusyhtiöiden tuloksista	292	197	119
Materiaalit ja palvelut	-43 144	-55 018	-91 782
Henkilöstökulut	-2 836	-2 992	-4 876
Poistot ja arvonalentumiset	-7 428	-7 663	-11 997
Liiketoiminnan muut kulut	-6 371	-6 292	-10 797
<b>Liikevoitto</b>	<b>19 554</b>	<b>26 776</b>	<b>29 515</b>
Rahoitustuotot ja -kulut	1 822	2 764	2 185
<b>Voitto ennen tilinpäätössiirtoja ja veroja</b>	<b>21 376</b>	<b>29 540</b>	<b>31 700</b>
Tuloverot	-2 054	-9 704	-8 799
Laskennalliset verot	-84	-84	-127
<b>Tilikauden voitto</b>	<b>19 238</b>	<b>19 751</b>	<b>22 774</b>



**Konsernitase**

tuhatta euroa

	<b>31.8.2024</b>	<b>31.8.2023</b>	<b>31.12.2023</b>
<b>VASTAAVAA</b>			
<b>Pysyvät vastaavat</b>			
Aineettomat hyödykkeet	4 892	5 051	4 489
Aineelliset hyödykkeet	166 897	158 204	160 999
Sijoitukset	96 266	81 346	84 643
<b>Vaihtuvat vastaavat</b>			
Laskennallinen verosaaminen	2 271	2 398	2 355
Rahoitusomaisuus	37 115	64 551	60 761
<b>Yhteensä</b>	<b>307 441</b>	<b>311 550</b>	<b>313 248</b>
<b>VASTATTAVAA</b>			
<b>Oma pääoma</b>			
Osakepääoma	230	230	230
Muu oma pääoma	99 298	87 095	90 118
<b>Pakolliset varaukset</b>			
Muut pakolliset varaukset	150	300	150
<b>Vieras pääoma</b>			
Laskennallinen verovelka	9 458	9 458	9 458
Pitkäaikaiset velat	98 000	98 000	98 000
Liittymismaksut	77 936	76 137	76 927
Lyhytaikainen vieras pääoma	22 369	40 330	38 365
<b>Yhteensä</b>	<b>307 441</b>	<b>311 550</b>	<b>313 248</b>

## Konsernin tunnusluvut

	1.1.–31.8.2024	1.1.–31.8.2023	2023
Liikevaihto M€	68,9	98,1	148,2
Liikevoitto M€	19,6	26,8	29,5
Liikevoitto%	28,4	27,3	19,9
Investoinnit M€	15,5	10,8	21,1
Omavaraisuusaste%	32,6	29,2	29,8
Quick ratio	1,7	1,8	1,6

## Talouden kehitys liiketoiminnoittain/yhtiöittäin

	Liikevaihto		Tulos rahoituserien jälkeen	
	1.1.–31.8.2024	1.1.–31.8.2023	1.1.–31.8.2024	1.1.–31.8.2023
Energialiiketoiminta	37,4	68,0	10,1	18,7
Verkkoliiketoiminta	36,6	33,7	10,6	10,8





**Kymenlaakson  
Sähkö**

**Kymenlaakson Sähkö Oy  
– Kymmenedalens El Ab**

**[www.ksoy.fi](http://www.ksoy.fi)**

Postiosoite:  
PL 9, 47201 ELIMÄKI

Y-tunnus: 0128951-2  
Kotipaikka: Kouvola